



# Beelden van bollenschuren

He... van de Bollenschuren... 1998

**Cultuurhistorisch onderzoek**

Max Popma  
Cultuurhistorisch onderzoek bollenschuren  
1998

## Inleiding

In de Bloembollenstreek wint het idee veld, dat de bollenschuur beschouwd moet worden als het cultureel erfgoed van de regio. De traditionele bollenschuren, waarvan er ooit meer dan duizend in de streek gestaan moeten hebben, verliezen in toenemende mate hun functie en worden verbouwd of afgebroken.

Het Museum voor de Bloembollenstreek "De Zwarte Tulp" te Lisse nam in 1996 het initiatief om na te gaan, in hoeverre een aantal van deze karakteristieke schuren voor het nageslacht behouden zou kunnen worden. Voor de meeste van die schuren is behoud alleen mogelijk als aan herbestemming gedacht wordt. Het museum startte dan ook een project "Herbestemming Bollenschuren".

Dit project bestaat uit een groot aantal deelprojecten die allemaal een aspect van het herbestedingsproces tot onderwerp hebben.

Binnen één van die deelprojecten hield men zich bezig met de vraag welke bollenschuren uit cultuurhistorisch oogpunt voor behoud in aanmerking komen. Aan Max Popma Cultuurhistorische Projecten te Amsterdam werd in dit verband opdracht gegeven een historisch onderzoek naar bollenschuren te verrichten.

Ten behoeve van dit deelproject werd een "cultuurhistorische werkgroep" in het leven geroepen, die de onderzoeker ondersteunde en voor hem een belangrijke klankbordfunctie had. Het onderzoek is in zeer nauwe samenwerking met deze werkgroep tot stand gekomen en onderzoeker is de groep dan ook zeer erkentelijk voor hun inzet en geduld.

De werkgroep bestond uit *Jan Beenakker* (als historisch geograaf werkzaam aan de Universiteit van Amsterdam, bestuurslid Cultuurhistorisch Genootschap Duin- en Bollenstreek), *Lore Nizet* (provincie Zuid-Holland, projectleider Monumenten Selectie Project), *Henk Weevers* (Rijksdienst voor de Monumentenzorg, steunpunt Industrieel Erfgoed), *Jos Warmenhoven* (architect en deskundige op het gebied van bollenschuren) en *Marieke de Groot* (projectleider namens het Museum voor de Bloembollenstreek "De Zwarte Tulp").

### Doel van het onderzoek

In overleg met de werkgroep werd als onderzoeksdoel geformuleerd:

- **Inventarisatie** van nog aanwezige (voormalige) bollenschuren. Beschrijving van deze schuren op een aantal relevante kenmerken.
- **Waardering** en **selectie** van schuren die uit cultuurhistorisch oogpunt voor behoud in aanmerking komen.

Ten behoeve van waardering en selectie zou tevens bekeken worden of het mogelijk was, een **typologie** op te stellen aan de hand waarvan de historische ontwikkeling van de bollenschuur beschreven kan worden.

Tijdens het onderzoek is hieraan nog een nastrevenswaardige zaak toegevoegd. Om de kennis van bollenschuren, in dit en voorgaand onderzoek opgedaan, voor iedereen toegankelijk en bruikbaar te maken, willen we trachten te komen tot een **register** van bollenschuren, waarin die kennis op overzichtelijke wijze wordt gebundeld. Genoemde inventarisatie kan hiervoor natuurlijk een goede basis zijn.

Er golden voor het onderzoek twee belangrijke randvoorwaarden. Ten eerste zou het onderzoek zich beperken tot de periode 1850 – 1940. Voor de bollenschuur is dit de belangrijkste periode, omdat dan de bollenteelt in de regio tot volle wasdom komt en de streek de "Bollenstreek" wordt. De

tweede beperking is een regionale. Het onderzoek richt zich op de SDB-gemeenten<sup>1</sup>. Deze gemeenten vormen samen niet de hele, maar wel het overgrote deel van de Bloembollenstreek.

## Het onderzoek

Het onderzoek vond plaats in de periode maart - november 1998. Het is verricht met behulp van literatuurstudie, gesprekken met deskundigen en veldwerk.

Assistentie is verleend door Peter Vorenkamp van Nowa Huta Geo Consult te Haarlem, een bureau dat is gespecialiseerd in (sociaal-)geografische informatievoorziening.

Tijdens het onderzoek is verder medewerking verkregen van het Museum voor de Bloembollenstreek "De Zwarte Tulp" te Lisse, de historische verenigingen van Hillegom, Sassenheim en Noordwijk, Ellen van der Steen en vele andere instellingen en personen. Zij allen worden hierbij hartelijk dank gezegd voor hun bijdragen.

## Het verslag

In het navolgende wordt verslag gedaan van dit onderzoek.

In hoofdstuk 1 wordt een korte historische schets gegeven van de ontwikkeling van de bloembollencultuur in de streek en de daarmee samenhangende ontwikkeling van de bollenschuur. Een dergelijk historisch kader is noodzakelijk om op verantwoorde wijze te kunnen inventariseren, waarden en selecteren.

In hoofdstuk 2 wordt verteld op welke wijze de inventarisatie heeft plaatsgevonden, welke kenmerken daarbij zijn gebruikt en hoe de typologie tot stand is gekomen.

Hoofdstuk 3 geeft weer hoe het proces van waardering en selectie in z'n werk is gegaan.

In hoofdstuk 4 tenslotte worden enkele conclusies getrokken en aanbevelingen gedaan.

De inventarisatie vormt de basis voor eerdergenoemd "register van bollenschuren", dat als bijlage bij dit rapport is opgenomen.

<sup>1</sup> SDB: Samenwerkingsverband Duin- en Bollenstreek. Hierin werken samen de gemeenten Hillegom, Lisse, Sassenheim, Voorhout, Noordwijkerhout, Noordwijk, Katwijk, Oegstgeest, Rijnsburg en Warmond.

# 1 Korte historie van bollenteelt en bollenschuur

In dit hoofdstuk wordt een korte historische schets gegeven van de ontwikkeling van de bloembollencultuur in de streek en de daarmee samenhangende ontwikkeling van de bollenschuur<sup>2</sup>. Het zal duidelijk zijn, dat een historisch kader noodzakelijk is om op verantwoorde wijze te kunnen inventariseren, waarderen en selecteren.

## 1.1 Voorgeschiedenis

De Bloembollenstreek is geologisch gesproken, net als de rest van westelijk Nederland, ontstaan in het Holoceen, een tijdperk dat we zo'n 10.000 jaar geleden laten beginnen. Zon, zand, wind en water zorgden voor strandwallen en strandvlakten, oude en jonge duinen, veen en klei; kortom voor datgene wat zo specifiek is voor de natuurlijke omgeving van de Bollenstreek.

Die natuurlijke omgeving veranderende voor het eerst ingrijpend toen de mens in deze contreien zand ging afgraven. In de 17e-eeuwse Hollandse steden bloeiden handel, scheepvaart en nijverheid. Strandwallen en duinen konden het zand leveren dat voor de Amsterdamse, Haarlemse en Leidse stadsuitbreidingen nodig was. Zand dat de slappe Hollandse veenbodems wat meer stevigheid gaf. Voor winning en afvoer van het zand werden in deze tijd talloze sloten gegraven, waardoor hier het typische "zanderijlandschap" ontstond.

## 1.2 Oorsprong van de bloembollenteelt

De oorsprong van de bollenteelt in deze streek moeten we zoeken aan het eind van de 16<sup>e</sup> eeuw. In die tijd bracht Carolus Clusius de tulp naar de lage landen. Ook andere bolgewassen werden in Nederland geïntroduceerd, zoals hyacinten en narcissen.

De bollen deden het goed in de Hollandse kuststreek. De natuurlijke omstandigheden zijn hier gunstig voor de bollenteelt. De grond is kalkrijk door de vele schelpen die in vroeger tijden zijn aangespoeld. Zandgrond is poreus en watert goed af. Ons zeeklimaat is mild en de duinen bieden eventueel nog extra bescherming tegen al te harde wind.

In eerste instantie werden de bloembollen gekweekt vanwege hun geneeskrachtige werking, maar na verloop van tijd werden de bollen ook om de schoonheid van de bloeiende plant geteeld. Met name de tulp werd alom gewaardeerd. Rond 1600 ontstonden in de omgeving van Haarlem de eerste bollenkwekerijen. Al spoedig werden de bloembollen naar het buitenland geëxporteerd en aan het eind van de 17<sup>e</sup> eeuw was sprake van een bloeiende handel.

Ondanks "tulpomanie" en andere crises<sup>3</sup>, die meestal van korte duur waren, ontwikkelde de bollen-economie zich gestaag en voorspoedig.

## 1.3 De streek komt tot bloei

In de 19<sup>e</sup> eeuw raakte de bloembollenteelt in een stroomversnelling. Het was de eeuw van de industriële revolutie en die bracht stijging van de welvaart met zich mee. De vraag naar luxe

<sup>2</sup> Deze historische schets is gebaseerd op de tekst van het boek "Beelden van Bollenschuren", dat in het kader van hetzelfde project in juni 1998 is verschenen. Voor wie meer achtergrondinformatie wil hebben, staat, onder andere in de bibliotheek van Museum "De Zwarte Tulp", een grote hoeveelheid literatuur ter beschikking. Daar is ook genoemd boek verkrijgbaar.

<sup>3</sup> De bloembollencultuur heeft zich niet geleidelijk ontwikkeld. Sterke "ups" en "downs" wisselden elkaar af. Op deze verschijnselen wordt hier niet verder ingegaan. Zie hiervoor de literatuur.

producten steeg en daarmee de vraag naar bloembollen. Stoomtrein en stoomschip vergrootten de transportmogelijkheden, zodat nieuwe markten in alle delen van de wereld konden worden aangeboord.

De bloembol ontwikkelde zich van een artikel, dat in kleine hoeveelheden werd geproduceerd voor een elite, tot een product dat steeds meer mensen zich konden verschaffen. In de 20<sup>e</sup> eeuw zou de verdere ontwikkeling tot een echt massaproduct zich voltrekken.

De oude kwekerijen rond Haarlem konden de stijgende vraag niet meer aan en de bedrijvigheid breidde zich uit. Naar Noord-Holland (in jargon "de Noord" genoemd), maar vooral in zuidelijke richting. Na 1850 ontwikkelde de bloembollencultuur zich met name in "de Zuid" zeer sterk; in het gebied dat nu als de "Bloembollenstreek" bekend staat.

## 1.4 Gouden jaren

Het ging steeds beter met de bollenteelt. Vooral de grootschalige bedrijven op de goede bollengrond in de "kern van de Bollenstreek" (Hillegom, Lisse en Sassenheim) ging het voor de wind. Het was die bedrijven aan te zien: steeds grotere schuren verrezen en de kwekers lieten luxe villa's neerzetten.

Vooral de jaren twintig waren uiterst lucratief. Het was -volgend op de eerste wereldoorlog- een tijd van sterke economische groei en stijgende welvaart. Er werden in de bollenteelt superwinsten gemaakt, die deels natuurlijk weer in het bedrijf werden gestopt.

## 1.5 De bollenschuur

Wat was de rol van de bollenschuur in deze geschiedenis? Die rol was zeer essentieel. Zonder overdrijving kunnen we zeggen dat een bolgewas als de hyacint zonder die schuur niet zo'n grote vlucht had kunnen nemen. Die rol werd in de loop van de tijd alleen nog maar belangrijker.<sup>4</sup>

De teelt van bloembollen verloopt in een cyclus, die begint in de herfst. Dan worden de bollen geplant. In de winter worden ze afgedekt met een laag riet of stro. Vroeg in het voorjaar staan de bollen in bloei, wat het zo bekende kleurrijke schouwspel oplevert. Direct na de bloei worden de bollen "gekopt". De bloemen worden verwijderd, zodat al het voedsel naar de bol kan gaan. Aan het begin van de zomer worden de bollen geoogst.

De oogst gaat dan naar de bollenschuur en ondergaat een aantal "schuurhandelingen", al naar gelang de verdere bestemming van de bol. De oogst bestaat namelijk deels uit "plantgoed" en deels uit "leverbaar". Het "plantgoed" gaat in september opnieuw de grond in, dat is het kapitaal voor volgend jaar. Het "leverbaar" is voor de verkoop bestemd.

## 1.6 Ventileren

In de beginperiode van de bollencultuur bestonden er nog geen speciale bollenschuren. Soms werd de zolder geschikt gemaakt om de bollen op te slaan, soms werden bestaande agrarische schuren in gebruik genomen. Soms ook werden nieuwe schuren voor de bollen gebouwd, maar die weken dan nauwelijks af van een doorsnee landbouwschuur.

Naarmate de zaken beter gingen, nam de kennis van het bollenvak toe. Vocht bleek de grote vijand van de bollen; menige partij lag in de beginperiode gewoon "weg te rotten". Gaandweg begreep de kweker, dat tijdens het bewaren goed geventileerd moest worden.

<sup>4</sup> De rol van de bollenschuur is niet voor elk bolgewas hetzelfde. De narcissencultuur bijvoorbeeld speelt zich grotendeels op het land af. De hyacint en de tulp ondergaan verschillende behandelingen in de schuur. Op de verschillen tussen de diverse gewassen wordt in dit onderzoek verder niet ingegaan.

Dus werden ramen en deuren in de schuren gemaakt om ventilatiemogelijkheden te creëren.

Zo ontstond de typische "bollenschuur". Met veel ramen en deuren, die op regelmatige afstand in de gevels werden aangebracht.

Het drogen van de bollen moest zeer behoedzaam gebeuren. Het was een spel van zon en wind, waarvoor de kweker verstand van het weer moest hebben. Teveel zon was ook niet goed, zodat de vensters in ramen en deuren soms witgekalkt werden. Na verloop van tijd werden hulpmiddelen ingeschakeld om de natuur bij te staan: kachels (midden in de zomer!) en ventilatoren stimuleerden het droogproces.

## 1.7 Stellingen

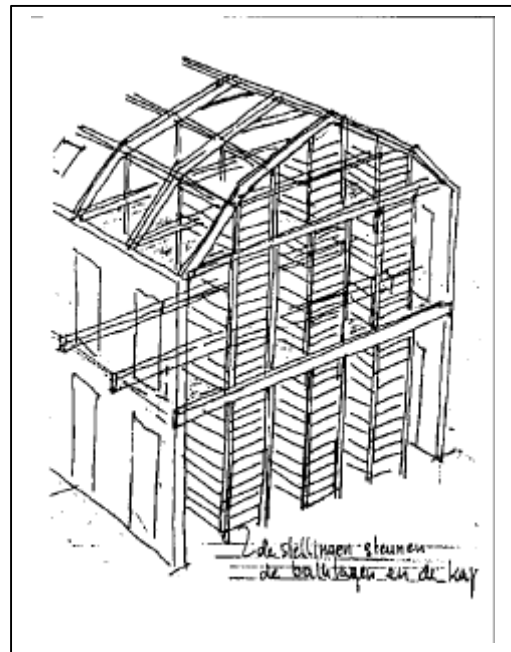
Bollen moeten zorgvuldig worden opgeslagen. Ze zijn kwetsbaar en kostbaar. Als opslagsysteem werd de "stelling" bedacht, lange tijd een wezenlijk onderdeel van het interieur van de bollenschuur.

Zo'n stelling is een soort open kast, waarin de bollen los werden neergelegd, of waarin de bakken met bollen werden geplaatst. Bollenschuren werden "tot de nok toe" gevuld met die stellingen, om maar zoveel mogelijk opslagruimte te creëren. Omdat de ruimte binnen de schuur aldus voor het grootste deel werd ingenomen door die stellingen, maakte men bij de bouw van de schuur die stellingen tot onderdeel van de constructie.

Door deze bouwwijze vormden het opslagsysteem en de constructie één geheel. Dit systeem is nog tot ver in de 20<sup>e</sup> eeuw bij de bouw van bollenschuren toegepast.

## 1.8 Schaalvergroting

De eerste bollenschuren waren simpele schuren. Eén of hooguit twee bouwlagen, droogdeuren of ramen op regelmatige afstand in de gevel; bekleed met houten planken, horizontaal en gepotdekseld aangebracht, dat wil zeggen over elkaar heen gelegd. Het geheel afgedekt met een zadelf- of mansardedak<sup>5</sup> met Hollandse pannen. Naarmate het beter ging in de bollenteelt, ontstond behoefte aan grotere, meer duurzame schuren en werden ze vaker van baksteen gebouwd. Aan het eind van de 19<sup>e</sup> eeuw kunnen we zeggen dat de bollenteelt "volwassen" is geworden en een geheel eigen type bedrijfsgebouw heeft opgeleverd.



<sup>5</sup> Een mansardedak is een dak met een "knik" erin. Zie verder par 2.6.

In de loop van de 20<sup>e</sup> eeuw treed verregaande schaalvergroting op. Niet alleen in de bollenteelt zelf, maar ook bij de bouw van bollenschuren, die soms enorme afmetingen aannamen. Frappant is overigens dat er grote verschillen bestaan in de mate waarin die schaalvergroting in de bollenteelt in deze tijd werd doorgevoerd. Naast de grote bollenbedrijven hebben zich lange tijd kleinschaliger kwekers weten te handhaven en tot in de jaren twintig werden naast de grote, stenen schuren ook nog altijd kleine, houten schuren in gebruik genomen met één bouwlaag. Ze werden echter in de 20<sup>e</sup> eeuw de bekende uitzondering op de regel.

## 1.9 Prepareren

Begin 20<sup>e</sup> eeuw vond een revolutionaire ontwikkeling in de bollencultuur plaats, die op naam staat van de beroemde bollenkweker Nicolaas Dames. Hij vond rond 1910 een mogelijkheid om hyacinten vroeger te laten bloeien dan normaal, door ze een bepaalde warmtebehandeling te geven. De bol werd als het ware "voor de gek gehouden" en legde het groeitraject in verhoogd tempo af. Deze warmtebehandeling, in bollenjargon "prepareren" genoemd, geschiedde in een speciale, afgescheiden ruimte, waar de temperatuur nauwkeurig geregeld kon worden. Zo'n ruimte wordt een "klimaatcel" genoemd.

Dames' uitvinding vond steeds meer toepassing in het bollenbedrijf en bracht een ware revolutie teweeg in de bouw en inrichting van bollenschuren. Het regelen van het schuurklimaat door zon en wind maakte plaats voor kunstmatige beheersing van temperatuur en luchtvochtigheid in de schuur. Klimaatcellen werden gebouwd waar centrale verwarming en later ook koeling werden geplaatst die voor een optimale beheersing van het binnenklimaat konden zorgen. De vele openslaande deuren en ramen werden in feite overbodig en vaak zelfs niet meer gewenst. Buitenlucht en zon konden immers voor verstoring van het nauwkeurig geregelde binnenklimaat zorgen. Nieuwe schuren kregen vanaf nu hoogstens nog wat vensters in de gevels. En ventilatieroosters, want ook de luchtcirculatie in de schuur werd gemechaniseerd.

Zo ontstond een nieuw type bollenschuur, dat vanwege het gesloten, vierkante uiterlijk wel "droogdoos" werd genoemd. Ook bezitters van bollenschuren van het oudere type gingen er toe over hun bollen te prepareren. Ze bouwden eveneens klimaatcellen in hun schuren. Deuren en ramen bleven steeds vaker dicht. In veel gevallen werden ze zo vastgezet dat ze nooit meer open konden. En wie nog verder ging, liet de oude deur- en raamopeningen met baksteen geheel "dichtzetten".

## 1.10 Bollenburchten

De superwinsten die werden gemaakt tijdens de "gouden jaren" van de bollenteelt in de jaren twintig hadden hun weerslag in de bouw van de bollenschuren. Er verschenen schuren van een omvang die tot dan toe ongekend was, echte "bollenburchten" van goede architecten, die zeer opvallende en expressieve schuren ontwierpen in de heersende bouwstijlen van de jaren twintig.

Fabrieken werden het, waar niets aan het toeval werd overgelaten. Het "schuurproces" werd tot in de puntjes uitgedacht en georganiseerd. De ruimtes werden met het oog op de logistiek nauwkeurig ingedeeld. Mechanische klimaatbeheersing, "elektrische" liften en andere nieuwigheden werden in deze moderne schuren toegepast. Uitzonderlijk modern waren enkele schuren die met één bouwlaag werden ontworpen. Ze zijn als voorloper te beschouwen van het naoorlogse type schuur<sup>6</sup>.

<sup>6</sup> De bollenschuur kent hiermee een zelfde ontwikkeling als we in het algemeen in de pakhuisbouw zien. In de Bollenstreek staan nu nog twee van deze schuren; aan de Langeveldersweg 37 te Noordwijkerhout en in Heemstede. De laatste valt dus buiten het SDB-gebied.

Na een jaar of tien was dit alles weer voorbij. De crisisjaren braken aan en dat was ook voor het bollenvak een moeilijke tijd. De Tweede Wereldoorlog maakte voorlopig helemaal een eind aan de verdere ontwikkeling van het bollenvak.



## 2 Inventarisatie en typering

In dit hoofdstuk wordt verteld op welke wijze de inventarisatie heeft plaatsgevonden, welke kenmerken daarbij zijn gebruikt en hoe de typologie tot stand is gekomen.

Inventarisatie dient voor het verkrijgen van **overzicht** en **inzicht**. Overzicht over het aantal bollenschuren dat nog aanwezig is en over hun locaties. Overzicht ten behoeve van het selectieproces, dat het uiteindelijk doel van dit onderzoek vormt.

Dat selectieproces vereist ook inzicht in wat een bollenschuur eigenlijk is. Wat de belangrijkste kenmerken zijn van dit type bedrijfsgebouw en in welke schuren deze kenmerken het best tot uiting komen.

### 2.1 Overzicht

Overzichten van bollenschuren zijn al eerder gemaakt en daarvan hebben we in ons onderzoek dankbaar gebruik gemaakt.

Het belangrijkste werk op dit gebied is uiteraard het overzicht in het kader van het MIP, het Monumenten Inventarisatie Project<sup>7</sup>. Dit overzicht is vervaardigd op basis van veldwerk dat in 1988 in de streek verricht is door de provincie Zuid-Holland. Er werden zo'n 125 schuren geïnventreerd.

Uiteindelijk doel van het MIP was een selectie te maken van bollenschuren die in aanmerking komen om "Rijksmonument" te worden. Deze selectie vond plaats in het MSP, het Monumenten Selectie Project<sup>8</sup>. Tijdens dit MSP bleek al, dat niet alle belangrijke bollenschuren tijdens het MIP "boven water" waren gekomen. Een aantal schuren die in het MSP zijn meegenomen, kwamen in het MIP nog niet voor.

In 1995 werd door Jos Warmenhoven, architect te Sassenheim en lid van de Monumentencommissie te Voorhout, de inventarisatie van het MIP nagelopen en aangevuld. In de jaren die sinds het MIP verstreken waren, bleken vele exemplaren al weer verdwenen, waaronder enkele belangrijke. Zijn activiteiten leidden tot een nieuw overzicht, dat in 1996 verscheen<sup>9</sup>. Het onderhavige onderzoek steunt voor een zeer belangrijk deel op dit overzicht.

Verder moeten hier genoemd worden de werkzaamheden van Ellen van de Steen, die in het kader van haar afstuderen aan de TU Eindhoven onderzoek deed naar bollenschuren<sup>10</sup> en het vele werk dat Herman van Amsterdam op het gebied van bollengeschiedenis heeft verricht<sup>11</sup>.

### 2.2 Niet alles

Tijdens het veldwerk dat ten behoeve van ons onderzoek is verricht, werd duidelijk dat uit genoemde overzichten weliswaar een belangrijk deel, maar lang niet alle bollenschuren in kaart te brengen zijn. Zelfs als we de minder relevante schuren buiten beschouwing zouden willen laten, bleek dat een

<sup>7</sup> Het MIP is een inventarisatie geweest van "jongere bouwkunst", bouwkunst uit de periode 1850 - 1940. Een Rijksproject, waarvan de uitvoering werd opgedragen aan de provincies. Het MIP vormde de basis voor de selectie van Rijksmonumenten uit genoemde periode. Deze selectie vond plaats in het MSP, het Monumenten Selectie Project, dat eveneens werd uitgevoerd door de provincies.

<sup>8</sup> Zie voorgaande noot.

<sup>9</sup> Jos Warmenhoven: Een aanzet tot behoud en eventueel hergebruik van bollenschuren, Voorhout, 1996.

<sup>10</sup> Ellen van der Steen: Behoud en hergebruik van bollenschuren. Studie naar de historische en bouwtechnische ontwikkeling van bollenschuren uit de periode 1850 - 1940. Doctoraalscriptie, 1995.

<sup>11</sup> Bijvoorbeeld: Herman van Amsterdam, Peter van der Voort, met bijdragen van Ellen van der Steen: Bollenschuren; verhalen, anekdotes, feiten. Lisse, 1995.

aantal schuren in de overzichten ontbraken. En dan: wat was in dit stadium van het onderzoek relevant en wat niet? Die beslissing was in feite nog niet genomen.

Omdat een werkelijk volledig overzicht ook in het kader van het onderhavige onderzoek een onmogelijke opgave zou zijn, is op "twee sporen" verder gegaan. Enerzijds op basis van de bestaande, bovengenoemde overzichten, aangevuld met relevante schuren die de onderzoeker tijdens zijn werk nog zou tegenkomen. Deze schuren zijn steeds in de "cultuurhistorische werkgroep" voorgelegd en besproken. In totaal is dit met ongeveer tien schuren het geval geweest.

Anderzijds zijn de historische verenigingen in de regio ingeschakeld om ons overzicht van nog bestaande bollenschuren te completeren. Middels een brief aan die verenigingen is gevraagd om een overzicht van nog bestaande bollenschuren in de desbetreffende plaats.

Hierop is gereageerd door de historische verenigingen van Hillegom, Noordwijk en Sassenheim. Zij brachten nog een groot aantal bollenschuren aan (in totaal zo'n zeventig), die nog niet in onze overzichten voorkwamen. Ze zijn in de inventarisatie opgenomen<sup>12</sup>.

Duidelijk is, dat een "totaaloverzicht" op dit moment nog ontbreekt, ook al omdat gedetailleerde overzichten uit Lisse, Voorhout, Noordwijkerhout, Katwijk, Oegstgeest, Rijnsburg en Warmond (nog) niet voorhanden zijn. Verder onderzoek is noodzakelijk om het beeld te vervolmaken. Wel menen we te kunnen zeggen dat het overzicht wat betreft "relevante schuren" redelijk compleet is<sup>13</sup>.

## 2.3 Inzicht

Dat voorgenomen selectieproces vereist inzicht in wat een bollenschuur eigenlijk is. Wat zijn de belangrijkste kenmerken van dit type bedrijfsgebouw en in welke schuren komen deze kenmerken het best tot uiting?

Bij het bepalen van deze kenmerken hebben we reeds in het achterhoofd gehouden, dat het wenselijk zou zijn, een "typologie" van bollenschuren te maken, een houvast om bollenschuren naar hun belangrijkste kenmerken te kunnen indelen. Die typologie zou, zoals eerder bepaald, een historisch karakter moeten dragen<sup>14</sup>.

## 2.4 Kenmerken

De bedoelde kenmerken zijn in een vroeg stadium van het onderzoek in de cultuurhistorische werkgroep bediscussieerd en vastgesteld. Om het onderhavige onderzoek een zinnige aanvulling te laten zijn op het inventarisatiewerk dat tot nu toe is verricht, zijn meer kenmerken in beschouwing genomen, dan in het onderzoek naar monumenten gebruikelijk is<sup>15</sup>. We hebben onder andere gekeken naar de onderzoeksmethoden, die zijn ontwikkeld door het Projectbureau Industrieel Erfgoed<sup>16</sup>.

De kenmerken zijn onderscheiden in twee hoofdgroepen:

- Kenmerken van de schuur zèlf;
- Kenmerken van de omgeving, waarin de schuur functioneerde (of nog functioneert).

<sup>12</sup> Zie het Register in de bijlage.

<sup>13</sup> Daarmee bedoelen we hier schuren die eventueel voor de "selectie", als bedoeld in de inleiding, in aanmerking komen.

<sup>14</sup> Zie inleiding en onderzoeksdoel.

<sup>15</sup> Niet zelden ligt de nadruk in dergelijk onderzoek op kunsthistorische aspecten.

<sup>16</sup> Het Projectbureau Industrieel Erfgoed (PIE) deed begin jaren negentig onderzoek naar overblijfselen van bedrijf en techniek in Nederland en legde daarbij de nadruk op technische en sociaal-economische aspecten, alsmede op de inbedding van het onderzoeksobject in z'n historische omgeving.

De gehanteerde kenmerken worden hieronder weergegeven en besproken. De bespreking vindt, als aanloop naar de typologie die verderop aan de orde komt, zoveel mogelijk plaats in een historisch kader.

## 2.5 Kenmerken schuur

In de tabel hieronder wordt eerst een overzicht van de onderscheiden kenmerken gegeven, daarna worden ze toegelicht.

<b>Tabel: Overzicht gehanteerde kenmerken bollenschuren</b>
<b>aantal bouwlagen</b>
<b>materiaalgebruik gevels</b>
<b>dakvorm</b>
<b>uiterlijk gevels / regeling binnenklimaat</b>
<b>opslag en constructie</b>
<b>overige bijzonderheden interieur</b>
<b>architectuur, uitstraling</b>
<b>woning</b>

## 2.6 Toelichting kenmerken schuur

### aantal bouwlagen

De bollenschuur heeft zich ontwikkeld van simpele éénlaags schuur uit de beginjaren, via de grotere stenen schuren met twee bouwlagen en ruimte onder de kap van rond de eeuwwisseling, tot de enorme schuren met drie of zelfs vier bouwlagen uit de jaren twintig. Deze ontwikkeling weerspiegelt de schaalvergroting in de bollenteelt, al hebben we gezien dat die schaalvergroting niet overal werd doorgevoerd<sup>17</sup>.

### materiaalgebruik gevels

De eerste bollenschuren zullen van hout zijn geweest<sup>18</sup>. In de loop van de tijd werd meer en meer baksteen als bouw materiaal gebruikt. Althans voor de gevelbekleding, voor de constructie is nog wel lange tijd hout gebruikt.

Aansluitend op de bovenstaande opmerking over schaalvergroting, kan nog worden gezegd, dat nog tot in de jaren twintig door kleinere kwekers houten schuren in gebruik zijn genomen.

### dakvorm

De oudste dakvorm is het zadeldak. In de bouwgeschiedenis bestaat een historische ontwikkeling van zadeldak via mansardedak<sup>19</sup>, tot plat dak. Het mansardedak geeft meer ruimte onder de kap dan het zadeldak, maar het platte dak biedt natuurlijk de meeste ruimte.

<sup>17</sup> Zie pagina 5.

<sup>18</sup> Uit de echte beginperiode van de bollenteelt in de Bloembollenstreek (1850 - 1875) zijn -voor zover bekend- geen houten schuren overgebleven. De meeste houten schuren die nu nog bestaan, zijn van later datum. Desondanks nemen we aan dat in die beginperiode hout het voornaamste bouw materiaal geweest zal zijn.

<sup>19</sup> Francois Mansart was een Franse architect, die het "dak-met-een-knik-erin" ontwierp om onder de kap meer ruimte te creëren en toch voldoende stevigheid te geven aan de constructie. Het daktype werd naar hem genoemd.

We gaan er vanuit dat de allereerste bollenschuren van een zadeldak waren voorzien. Vanaf 1880 wordt het mansardedak steeds meer toegepast. Na 1900 raakt het platte dak in zwang. Behalve de grotere ruimte op de bovenste verdieping, speelde in de bollenteelt een rol dat bij een plat dak de bovenste verdieping veel beter te ventileren is. Dit hangt samen met de mogelijkheid om op de bovenste verdieping deuren/ramen aan te brengen in álle gevels; bij een zadeldak of mansardedak kan dat alleen in de kopgevels. Na 1910 worden voornamelijk nog schuren met platte daken gebouwd.

#### **uiterlijk gevels / regeling binnenklimaat**

Het uiterlijk van de gevels hangt in sterke mate samen met de wijze waarop in de schuur het binnenklimaat (luchtvochtigheid en temperatuur) werd geregeld; op natuurlijke of op mechanische wijze.

Lange tijd werden de bollen op natuurlijke wijze gedroogd. Daartoe werden in de gevels, op regelmatige afstand van elkaar, openslaande deuren (ook wel "droogdeuren" of "ventilerende deuren" genoemd) of ramen aangebracht. Dit gaf de oudere bollenschuren hun karakteristieke uiterlijk. Soms werden ruiten witgekalkt om de zon buiten te houden.

Gaandeweg werd de regeling van het binnenklimaat gemechaniseerd. Er werden kachels geplaatst en ventilatoren aangebracht. Maar nadat Nicolaas Dames zijn revolutionaire ideeën in de praktijk had gebracht<sup>20</sup> werd mechanische klimaatbeheersing pas echt belangrijk. De bollenschuur veranderde, zoals gezegd, van uiterlijk en van karakter. Er werden klimaatcellen gebouwd en de schuren kregen een meer gesloten uiterlijk. Soms met stalen ramen in de gevels, die dan wel hermetisch gesloten konden worden, soms ook bijna helemaal dicht, met slechts ventilatieroosters.

Ook in oudere schuren, die oorspronkelijk voor natuurlijke ventilatie waren ingericht, werd het binnenklimaat steeds vaker mechanisch geregeld. Ten behoeve hiervan werden de deuren en ramen soms dichtgezet en werden ventilatieroosters aangebracht, zodat de huidige situatie van dergelijke schuren afwijkt van de oorspronkelijke.

#### **opslag en constructie**

De bollenschuur uit de periode 1850 - 1940 staat binnen grotendeels vol met "stellingen", soms van een gaasbodem voorzien. Daar werden de bollen opgeslagen. De planken in de stellingen kregen vaak een nummer, om terug te kunnen vinden wat waar ligt.

Hoewel later in plaats van vaste stellingen, soms verrijdbare stellingen en gaasbakken werden toegepast, kwamen wezenlijke veranderingen in de wijze van opslaan (zoals in palletkisten) pas na de tweede wereldoorlog op grote schaal gang.

De stellingen waren van hout en maakten deel uit van de constructie van het gebouw. Ze zijn dus niet gemakkelijk te verwijderen. Waar dat wel gebeurde, diende een nieuwe (hulp)constructie te worden gemaakt. Later, bij de grotere schuren, werd de constructie vaker van nieuwe materialen (staal, beton) vervaardigd. Dan werden de stellingen (of andere opslagmiddelen) binnen een vrije overspanning geplaatst. In de bestudeerde periode is dit echter een uitzondering, de "stellingenschuur", waarbij opslagsysteem en constructie één geheel vormden, is regel in deze tijd.

#### **overige bijzonderheden interieur**

<sup>20</sup> Zie hoofdstuk 1.

De schuren dienden niet alleen voor het opslaan en eventueel prepareren van de bollen. Er moest ruimte zijn voor allerlei "schuurhandelingen": pellen, sorteren, tellen, verpakken, verzenden. Die ruimte bevond zich meestal op de begane grond, direct achter de ingang. Daar stonden de peltafels, de sorteervezen of -machines en de materialen en andere productiemiddelen voor het bollenbedrijf<sup>21</sup>. Uiteraard moest op die plek een "hulpconstructie" de dragende functie van de stellingen overnemen. Er moest "transportruimte" zijn. Ruimte om te lopen, om de bollen te verplaatsen tussen de handelingen door, ruimte voor tijdelijke opslag tussen de handelingen door, enzovoort. En naarmate de mechanisering toenam, en allerlei machines werden aangeschaft was er ruimte voor opslag van die machines nodig. Niet zelden werd daarvoor een deel van de stellingen opgeofferd.

Bij de vroege, éénlaags schuren was het transportprobleem simpel op te lossen. Bij de eerste meerlaags schuren werd een brede, zogenaamde "luie" trap naar de bovenste verdieping gemaakt waar de arbeiders gemakkelijk met manden op hun rug over naar boven konden. De grote, moderne schuren kregen liften.

Ook voor de administratie moest in de schuur ruimte ingericht worden. Bij de kleinere bedrijven in het midden van de vorige eeuw, was die administratie nog niet zeer omvangrijk. Maar met het groter worden van de bedrijven werd de administratie ingewikkelder en werd vaak een echt kantoor ingericht. In de jaren tien en twintig werden schuren gebouwd met een speciale kantoormuimte op de begane grond aan de voorkant. De nog grotere kwekers lieten het kantoor buiten de eigenlijke schuurruimte onderbrengen, bijvoorbeeld in een aanbouw bij de ingang van het bedrijf.

### architectuur, uitstraling

De eerste schuren waren meestal zeer eenvoudig van architectuur en hadden een sober uiterlijk. Van decoratie was nauwelijks sprake.

Naarmate het beter ging in de bollenteelt, ontstond meer behoefte aan "bouwkunst". Sommige kwekers wilden hun welstand in de architectuur van de bollenschuur weerspiegeld zien; er kwam ruimte voor ornamentering en detaillering. De schuren kregen steeds meer "uitstraling"; vaak werd de naam van het bedrijf pontificaal in of op de gevel aangebracht.

Gaandeweg werden kenmerken van bouwstijlen / architectuurstromingen zichtbaar: neostijlen, eclecticisme, Jugendstil, Amsterdamse en Haagse school, Art Deco, Nieuwe Zakelijkheid, enz.

### Woning

Veelal werd de schuur vlak naast de woning neergezet, vaak zelfs er aan vast, met een verbindingsdeel of als twee-onder-een-kap.

Soms werden schuren los van de woning gebouwd, bijvoorbeeld toen ze -door de toenemende schaalvergroting- steeds groter werden. Soms stonden ze ook niet meer in de buurt van de woning: er werd steeds meer nieuw bollenland in gebruik genomen, dat verder weg was gelegen. De schuur werd dan dicht bij het bollenland gezet.

Ook de woning kreeg meer "uitstraling" toen het in de bollenteelt steeds beter ging. Net als bij de schuren zelf ontstond meer ruimte voor ornamentering en detaillering.

## 2.8 Kenmerken omgeving

<sup>21</sup> In dit onderzoek is geen aandacht besteed aan dit zogenaamde "roerende erfgoed" van de bollencultuur. In het Museum "De Zwarte Tulp" zijn hiervan de nodige voorbeelden te vinden.

Hieronder worden begrepen de kenmerken van de omgeving waarbinnen de desbetreffende bollenschuur functioneerde (of wellicht nog functioneert). Wat is / was de relatie met overige interessante (historische) bebouwing, met de (historische) infrastructuur, wat is / was de (oorspronkelijke) ligging ten opzichte van de bollenvelden, ten opzichte van het historisch gegroeide landschap, enzovoort. De relatie met de omgeving kan een schuur immers historische meerwaarde geven!

De provincie Zuid-Holland is momenteel bezig met het opstellen van de zogenaamde "Cultuurhistorische Hoofdstructuur" voor de Bollenstreek. Hierin worden de belangrijkste cultuurhistorische waarden op "boven-object-niveau" beschreven en gewaardeerd. Ten tijde van het vervaardigen van het onderhavige rapport waren de resultaten hiervan nog niet definitief bekend. Wel is duidelijk dat in een aantal gebieden de omgeving door de provincie zeker gewaardeerd zal worden, en dat de bollenschuren in die gebieden daardoor een belangrijke meerwaarde krijgen.

In afwachting van de definitieve resultaten van dit provinciale werk hebben we voor ons onderzoek zelf een aantal omgevingskenmerken vastgesteld. Ze worden in de onderstaande tabel weergegeven; daarna worden ze toegelicht.

<b>Tabel: Overzicht gehanteerde kenmerken omgeving bollenschuren</b>
<b>Ensemblewaarde</b>
<b>overige bebouwing</b>
<b>(oorspronkelijke) bollenvelden</b>
<b>(oorspronkelijke) infrastructuur</b>
<b>overige (historische) landschappelijke elementen</b>

## 2.9 Toelichting kenmerken omgeving

### Ensemblewaarde

Andere schuren in de omgeving kunnen voor een belangrijke ensemblewaarde zorgen, zeker als die schuren met elkaar een interessant "complex" vormen. Zoals nog zal blijken, is een aantal schuren zelfs om die reden ("behorend tot een interessant complex") geselecteerd.

### overige bebouwing

Vaak werden -vooral in de beginperiode- de schuren (bij de woning) in de bebouwde kom neergezet. Als schuur en kwekerswoning buiten de bebouwde kom staan (of stonden), vormen ze met andere schuren en woningen vaak de voor de streek zo karakteristieke lintbebouwing. Dit verschijnsel komt bijvoorbeeld voor langs doorgaande wegen.

### Bollenvelden

Als de schuur los van de woning werd gebouwd, bijvoorbeeld als gevolg van schaalvergroting of het in gebruik nemen van nieuw bollenland, kwam hij vaak midden in het open bollenland te staan.

### (oorspronkelijke) infrastructuur

Er moesten natuurlijk altijd goede aan- en afvoermogelijkheden zijn. Voor de bollen zelf en voor behoeftes als mest, riet en stro. Vroeger vond het meeste vervoer plaats over water en daarbij werd dankbaar gebruik gemaakt van de vele zanderijsloten. Veel oudere schuren zijn aan of vlak bij zo'n sloot gelegen. Voor het vervoer van bollen naar de afnemers speelden grotere waterwegen een

rol en waren vervoer over de weg (in het begin met paard en wagen) en over het spoor eveneens van betekenis. De meeste bollendorpen beschikten over een haven.

Langzamerhand wordt het transport overgenomen door de vrachtauto. Behalve ligging aan het water, werd ligging aan de weg een belangrijke factor bij de bouw van bollenschuren.

Veel schuren uit de periode 1850 - 1940 liggen aan het water en aan de weg. Tot ver na de tweede wereldoorlog kwamen de bollen nog wel per schuit van het land naar de schuur.

### overige (historisch) landschappelijke elementen

Het bollenlandschap, zoals dat door de mens is gecreëerd, bevat een aantal zeer karakteristieke elementen. Naast de lintbebouwing zijn dat de zanderijsloten, de hoge wegen en de beukhagen. Net als de sloten danken de hoge wegen hun ontstaan aan het afgraven van de grond in de streek, zoals dat sinds de 17<sup>e</sup> eeuw plaatsvond. De wegen waren er al, dus die bleven -op hun oorspronkelijke hoogte- liggen.

Beukhagen werden vroeger geplant om de bollen te beschermen tegen de wind en tegen het overwaaien van ziektes. Ook hielden ze de warmte vast. Schaalvergroting en mechanisering zorgden ervoor dat de meeste inmiddels zijn verdwenen. Dat geldt overigens ook voor veel oude zanderijsloten.

## 2.10 Typologie

Ten behoeve van waardering en selectie zou bekeken worden of het mogelijk was, een typologie op te stellen aan de hand waarvan de historische ontwikkeling van de bollenschuur beschreven kan worden. Zo'n typologie, die dus een sterk historisch karakter moet hebben, zou een houvast kunnen bieden om de bollenschuren naar hun belangrijkste kenmerken in te delen. Zo kan de vraag "welke bollenschuren behouden zouden moeten worden" worden geconcretiseerd tot "welke typen bollenschuren kunnen we onderscheiden en hoeveel exemplaren van elk type zouden we willen bewaren?".

We hebben geconstateerd, dat een dergelijke typologie inderdaad heel goed te maken valt. In alle verscheidenheid waarin de bollenschuren zich aan ons voordoen zijn een groot aantal gemeenschappelijke kenmerken te herkennen, die een indeling in typen rechtvaardigen.

Ook hierbij we kunnen steunen op eerder verricht werk. Jos Warmenhoven en Ellen van der Steen hebben in hun werk typologieën ontwikkeld en ook en Nanette van Goor en Lore Nizet hebben zich ingespannen om de bollenschuren naar hun belangrijkste kenmerken in te delen<sup>22</sup>.

De typologie die ten behoeve van onderhavig onderzoek is ontwikkeld, steunt in belangrijke mate op Jos Warmenhoven.

## 2.11 Uiterlijk

Jos Warmenhoven onderscheidt zes hoofdtypen (A t/m F) en deelt de bollenschuren in naar aantal bouwlagen, materiaalgebruik gevels, dakvorm en de aanwezigheid van "ventilerende deuren". Naast deze kenmerken noemt hij nog de aanwezigheid van stellingen in de schuur als onderdeel van de constructie.

<sup>22</sup> Nanette van Goor en Lore Nizet: De architectuur van de bloembollencultuur. In: Monumenten van een nieuwe tijd, architectuur en stedenbouw 1850 - 1940; Jaarboek Monumentenzorg, 1994, Zwolle / Zeist, 1994. Pagina's 110-119.

We hebben deze typologie in een iets vereenvoudigde vorm overgenomen. Zo bleef een beperkter aantal "ideaaltypen" over. Deze typen hebben een heel duidelijk historische component en zijn derhalve goed te gebruiken om het verschijnsel bollenschuur historisch in te delen.



## 2.12 Primaire kenmerken

De kenmerken die Jos Warmenhoven voor zijn indeling gebruikt, zijn kenmerken die ook in onze eigen inventarisatie voorkomen. De "aanwezigheid van ventilerende deuren" heet bij ons "uiterlijk van de gevels in samenhang met de wijze waarop het binnenklimaat wordt geregeld (natuurlijk of mechanisch)", maar verwijst naar hetzelfde kenmerk. De kenmerken worden in onderstaande tabel weergegeven.

<b>Tabel: Overzicht kenmerken typologie (primaire kenmerken)</b>
<b>aantal bouwlagen</b>
<b>materiaalgebruik gevels</b>
<b>dakvorm</b>
<b>uiterlijk gevels / regeling binnenklimaat</b>

De kenmerken die gebruikt zijn voor de typologie, hebben we de primaire kenmerken genoemd. Ze bepalen tezamen grotendeels het uiterlijk van de schuur. De overige kenmerken werden dus de secundaire kenmerken.

Het verschil tussen primaire en secundaire kenmerken is van belang voor het proces van waardering en selectie, zoals dat in het volgende hoofdstuk wordt besproken. Ook voor de uiteindelijk inventarisatie speelt het nog een rol, omdat er voor gezorgd is, dat de geselecteerde bollenschuren in ieder geval op alle primaire kenmerken beschreven zijn. Voor de secundaire kenmerken bleek dat niet in alle gevallen mogelijk. We komen daar nog op terug.

## 2.13 Vier typen

Uit hoofdstuk 2 valt op te maken op welke wijze de primaire kenmerken samenhangen met de historie van de bollenschuur. Daarin zien we immers de volgende ontwikkelingen:

- naar steeds meer bouwlagen
- van hout naar baksteen als bouw materiaal voor de gevels
- van zadeldak naar plat dak
- van natuurlijke naar mechanische regeling van het binnenklimaat

Met behulp van (een combinatie van) deze kenmerken wordt een bollenschuur getypeerd als type 1, 2, 3 of 4. Uiteraard is type 1 daarbij het oudste type, type 4 het nieuwste, zodat met recht van een "historische typologie" gesproken kan worden.

In de onderstaande paragrafen worden de typen nader toegelicht<sup>23</sup>, waarbij de volgende kanttekeningen passen:

- De typologie is historisch van aard; de typen volgen elkaar in de loop van de tijd op. Maar dat betekent niet dat bij de komst van een nieuw type, de voorgaande typen compleet verdwenen. De oudere typen bleken, soms na aanpassingen, nog tot op de dag van de vandaag bruikbaar. Ook werden na introductie van een nieuw type nog altijd schuren van oudere typen in gebruik genomen<sup>24</sup>. Zo bestonden aan het eind van de periode 1850 - 1940 (en natuurlijk nog steeds) de diverse typen naast elkaar.
- Elke typologie bestaat bij de gratie van abstractie; er blijken altijd schuren te bestaan die zich moeilijk laten indelen. In het onderstaande komen we daar op terug.

<sup>23</sup> De tekeningen van de diverse typen zijn gemaakt door Jos Warmenhoven.

<sup>24</sup> Zie in dit verband de opmerkingen in het voorgaande over de kleine houten schuren die nog tot in de jaren twintig werden gebouwd.

## Type 1

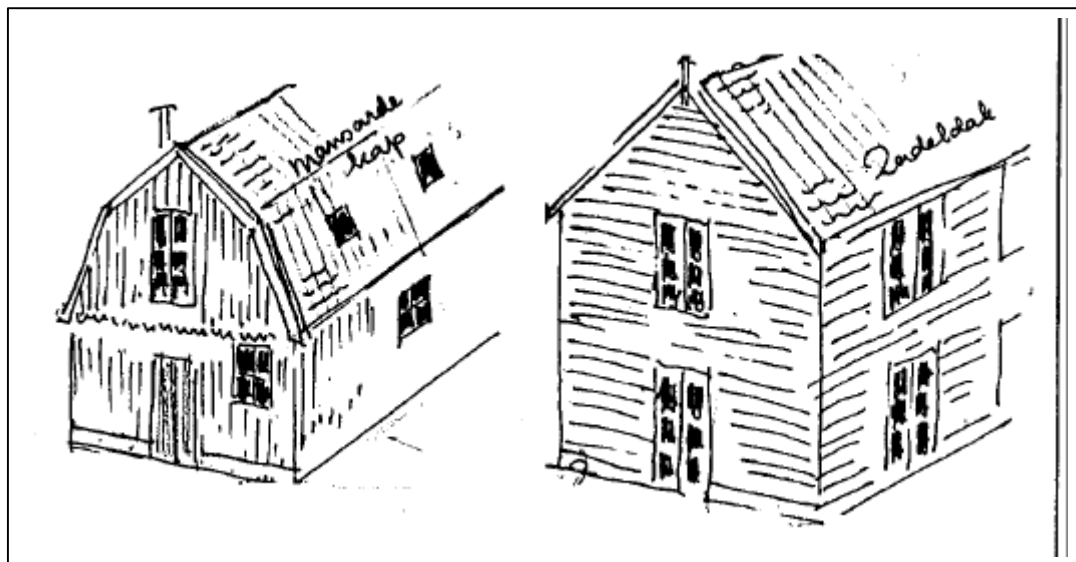
In de beginperiode van de bollencultuur (1850 - 1890) werden de schuren voornamelijk van hout gebouwd; ze kregen in deze periode doorgaans één of twee bouwlagen en een zadel- of een mansardedak. In de gevels werden op regelmatige afstand openslaande deuren of ramen geplaatst voor natuurlijke regeling van het binnenklimaat.

Daarmee is het "oertype" van de bollenschuur beschreven. Hoeveel er van dat type ooit in de Bollenstreek zijn gebouwd, weten we niet, maar het zullen er toch vele tientallen geweest zijn. De meeste zijn verdwenen, raakten versleten of werden later vervangen door stenen exemplaren. De schuren die over zijn, dateren overigens vaak niet uit die beginperiode, maar zijn later gebouwd. Toch symboliseren ze de begintijd en zijn ze aldus van belang.

<b>Tabel: Overzicht kenmerken bollenschuur type 1</b>	
<b>aantal bouwlagen</b>	1 of 2
<b>materiaalgebruik gevels</b>	Hout
<b>dakvorm</b>	zadel- of mansardedak
<b>uiterlijk gevels / regeling binnenklimaat</b>	Ventilatiedeuren/-ramen (natuurlijke ventilatie)

We zeiden hierboven al, dat tijdens elk onderzoek objecten blijken te bestaan, die zich moeilijk laten indelen. Dat geldt ook voor bollenschuren en zeker voor de beginperiode. We kwamen de volgende soorten schuren tegen die niet geheel aan de kenmerken voldoen, maar die wel degelijk de beginperiode van de bollencultuur symboliseren:

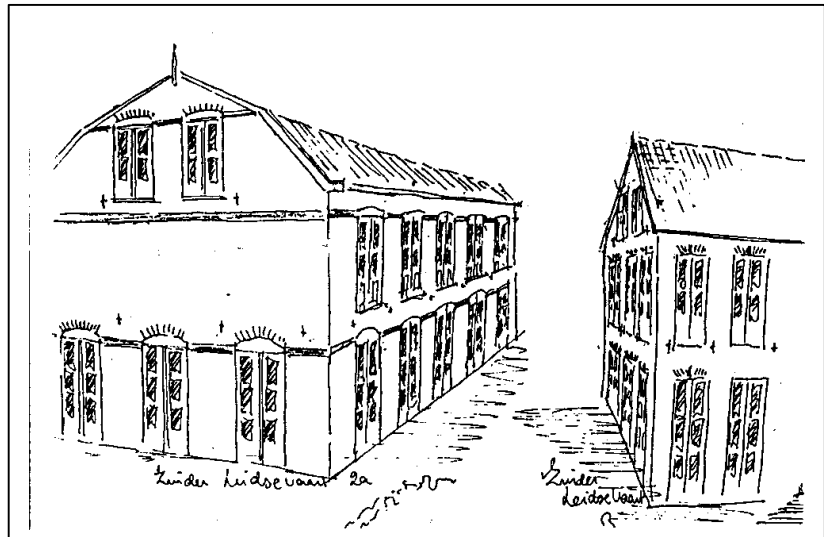
- verbouwde boerschuren of andere gebouwen met oorspronkelijk een andere functie;
  - schuren, die nog niet als bollenschuur herkenbaar zijn door het ontbreken van (veel) openslaande deuren of ramen in de gevel voor de ventilatie;
  - schuren die wel al van baksteen werden gebouwd, maar nog niet hoger zijn dan één bouwlaag<sup>25</sup>.
- Dergelijke schuren worden hier dus tot het type 1 gerekend.



<sup>25</sup> Een andere uitzondering op deze regel werd gevormd door een aantal grote eenlaags stenen schuren, die in de jaren twintig en dertig werden neergezet. Ze kunnen gezien worden als de voorlopers van de naoorlogse schuren, die immers in de regel met één bouwlaag werden uitgevoerd. Zie ook noot 6 (hoofdstuk 1).

## Type 2

Tussen 1890 en 1900 werd hout als bouw materiaal verdrongen door steen. De bollenschuren werden in het algemeen tweehoog, waarbij zich onder de kap ook nog ruimte voor opslag van bollen bevond. In de gevels werden op regelmatige afstand deuren of ramen aangebracht voor natuurlijke regeling van het binnenklimaat.

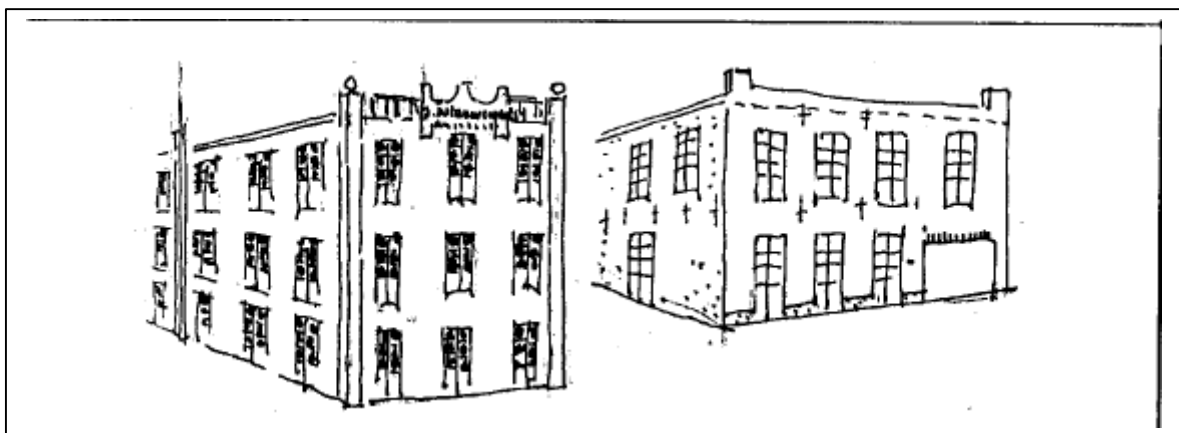


**Tabel: Overzicht kenmerken bollenschuur type 2**

aantal bouwlagen	2
materiaalgebruik gevels	Baksteen
dakvorm	Zadel- of mansardedak
uiterlijk gevels / regeling binnenklimaat	Ventilatie deuren/-ramen (natuurlijke ventilatie)

## Type 3

Het platte dak deed z'n intrede en vanaf 1910 werden de meeste schuren met platte daken gebouwd. Deze waren voor het overgrote deel van steen en twee- of drielaags. In de gevels bevonden zich nog altijd op regelmatige afstand openslaande deuren of ramen voor natuurlijke regeling van het binnenklimaat.

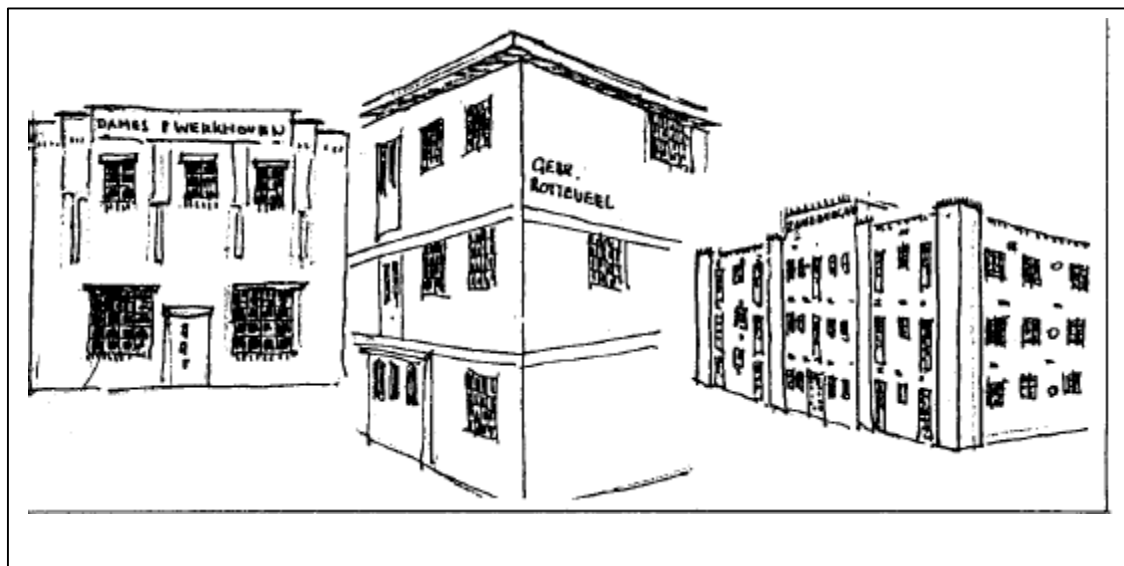


**Tabel: Overzicht kenmerken bollenschuur type 3**

aantal bouwlagen	2 of 3
materiaalgebruik gevels	Baksteen
dakvorm	Plat
uiterlijk gevels / regeling binnenklimaat	Ventilatie deuren/-ramen (natuurlijke ventilatie)

## Type 4

Nadat Nicolaas Dames zijn revolutionaire ideeën in de praktijk had gebracht<sup>26</sup> werd mechanische regeling van het binnenklimaat in toenemende mate toegepast. De bollenschuur veranderde van ingrijpend van uiterlijk. Soms kreeg de schuur in plaats van deuren ramen in de gevels. Die waren dan van staal en konden hermetisch gesloten worden. Soms werd de gevel helemaal gesloten. In alle gevallen werden ventilatieroosters aangebracht. Vanaf 1925 werd de bollenschuur van dit type duidelijk dominant.



**Tabel: Overzicht kenmerken bollenschuur type 4**

<b>aantal bouwlagen</b>	2, 3 of 4
<b>materiaalgebruik gevels</b>	Baksteen
<b>dakvorm</b>	Plat
<b>uiterlijk gevels / regeling binnenklimaat</b>	Stalen ramen of gesloten gevels, ventilatieroosters (mechanische beheersing binnenklimaat)

## 2.14 Periodisering

Hierboven wordt gesproken over periodes, waarin een type bollenschuur, zoals bepaald door de primaire kenmerken, dominant was. Dat wil zeggen: vooral gebouwd werd.

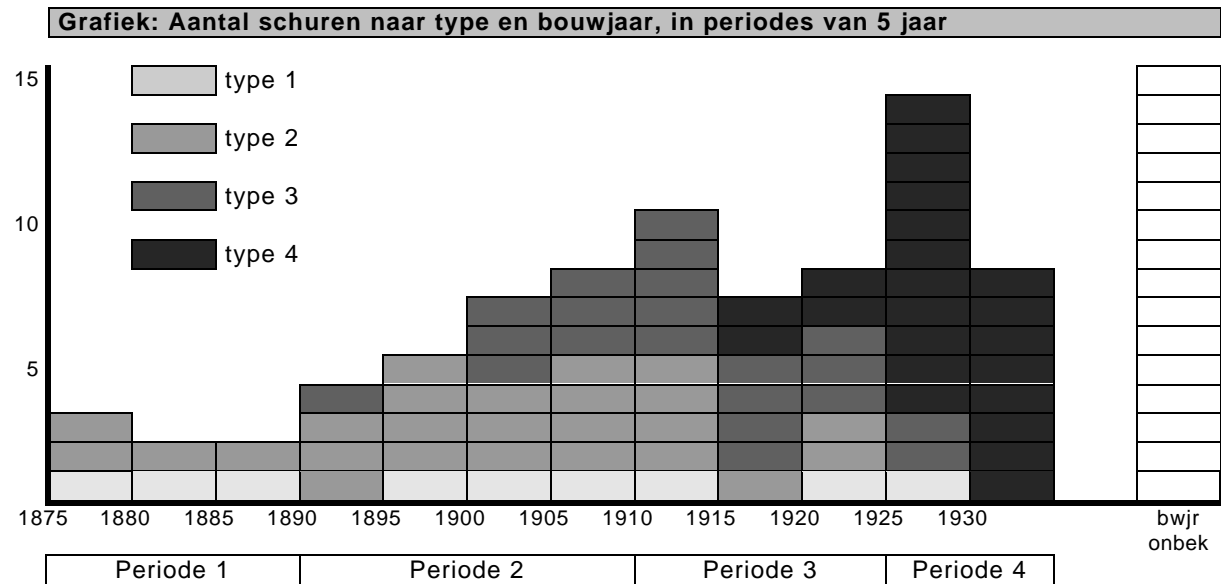
We hebben met behulp van een grafiek geprobeerd het verband tussen type en bouwjaar te verduidelijken. Dit kon uiteraard niet voor alle bollenschuren die ooit in de streek gebouwd werden. De schuren die inmiddels afgebroken zijn, kennen we in de meeste gevallen niet, laat staan dat we op eenvoudige wijze achter het bouwjaar kunnen komen. Maar ook van de schuren die er nog wel staan, is het bouwjaar lang niet altijd bekend.

Maar van de schuren die in het kader van het MIP geïventariseerd zijn, kennen we het bouwjaar vaak wél, al is het soms bij benadering. Met behulp van een aantal dBase-bewerkingen die Ellen van

<sup>26</sup> Zie hoofdstuk 1.

der Steen op het MIP-bestand heeft uitgevoerd<sup>27</sup>, is de onderstaande grafiek vervaardigd. Deze grafiek geeft enig inzicht in de diverse periodes waarin de vier typen bollenschuren vooral gebouwd werden.<sup>28</sup>

De grafiek begint bij 1875, omdat uit de tijd daarvoor, voor zover bekend, geen bollenschuren meer bestaan. De ontwikkeling van de bollenteelt in de streek begon natuurlijk al eerder. Eén blokje staat voor één schuur. Helemaal rechts staan de schuren, waarvan het bouwjaar onbekend is.



## 2.15 De secundaire kenmerken

Bovenstaande typologie is dus tot stand gekomen op basis van de belangrijkste kenmerken van het uiterlijk van de schuur, de primaire kenmerken. Zoals uit het volgende hoofdstuk blijkt, heeft de selectie van de cultuurhistorisch meest waardevolle schuren vooral op basis van deze kenmerken plaatsgevonden.

De secundaire kenmerken hebben in de uiteindelijke selectie echter ook wel degelijk een rol gespeeld. Alleen, zoals de naam al aangeeft, een minder belangrijke. In het volgende hoofdstuk wordt duidelijk gemaakt hoe dit proces in z'n werk is gegaan.

## 2.16 Inventarisatie en register

Tot slot van dit hoofdstuk terug naar de inventarisatie. Deze inventarisatie zou de basis moeten vormen voor een op te stellen "register van bollenschuren". Als aanzet daartoe is onze inventarisatie alvast als "Register" opgenomen in de bijlage bij dit rapport.

In ons onderzoek was het nog niet mogelijk, alle (voormalige) bollenschuren in de streek volledig te inventariseren. Daarom werd gekozen voor een inventarisatie op twee niveaus:

<sup>27</sup> Ellen van der Steen, 1995.

<sup>28</sup> Daarbij -het zij nogmaals gezegd- moeten we bedenken, dat de grafiek gebaseerd op schuren die er nu nog staan. En dan niet alle schuren die er nu nog staan. Omdat het om MIP-schuren gaat, kunnen we er vanuit gaan, dat het wel om een representatief deel gaat.

**1** Een zo volledig mogelijke inventarisatie van schuren die behoren tot onze uiteindelijke "selectie", zoals bedoeld in de inleiding bij dit rapport. Deze schuren zijn in "Register A" terecht gekomen. Hoe onze selectie tot stand kwam, wordt duidelijk gemaakt in het volgende hoofdstuk.

**2** Een meer globale inventarisatie van de overige -ons bekende- bollenschuren. Deze zijn in "Register B" geplaatst.

Niet voor niets wordt gesproken over een "aanzet" tot een register. Verdere activiteiten ter vervolmaking zijn noodzakelijk. In de toekomst zal een duidelijk, voor iedereen toegankelijk overzicht van bollenschuren z'n nut zeker bewijzen. Als basis voor de cultuurhistorische waardebeoordeling natuurlijk, maar ook als bron van kennis in het algemeen. Ons inziens kunnen de lokale historische verenigingen bij het opstellen van zo'n register een zeer belangrijke rol vervullen. Zij beschikken immers over een schat aan concrete informatie. Zoals hierboven vermeld, hebben enkele historische verenigingen dat al bewezen.

### 3 Waardering en selectie

Waardering en selectie hebben plaatsgevonden op basis van bovenbeschreven inventarisatie, die weliswaar niet compleet is, maar naar onze mening genoeg inzicht geeft om een verantwoorde keus te kunnen maken. De criteria die hierbij zijn gebruikt, kunnen kort worden omschreven met de begrippen "representativiteit" en "gaafheid".

#### 3.1 Representativiteit

We willen een representatieve selectie van bollenschuren behouden, een selectie die de geschiedenis van de bollenschuur zo goed mogelijk weergeeft. Representatief naar de kenmerken van de bollenschuur en z'n omgeving, zoals die in het voorgaande hoofdstuk zijn beschreven. Hierbij zijn de primaire kenmerken belangrijker dan de secundaire.

#### 3.2 Gaafheid

Zo goed mogelijk betekent hier: zo goed mogelijk de oorspronkelijke situatie weerspiegelend. Doordat de schuur nog grotendeels in oorspronkelijke staat verkeert en niet te bouwvallig is. Met andere woorden: nog zo gaaf mogelijk is.

#### 3.3 Het selectieproces

Herman van Amsterdam gaat ervan uit dat ooit in het hele gebied tussen Haarlem en Wassenaar zo'n 1400 bollenschuren hebben gestaan. Daarvan zouden er in 1995 nog zo'n 500 over zijn<sup>29</sup>. Het merendeel hiervan zal in het SDB-gebied gestaan hebben, met als belangrijkste concentratie Hillegom, Lisse en Sassenheim.

Gelet op het feit dat we in ieder geval van elk der vier typen een aantal exemplaren willen selecteren; voorts op het feit dat we ook naar de andere kenmerken een aantal exemplaren willen selecteren en tenslotte op het feit dat we in elke gemeente enkele exemplaren willen selecteren, zijn we tenslotte uitgekomen op een richtgetal van ongeveer 40 schuren.

#### 3.4. Drie stappen

In de procedure die tot de selectie van deze +/- 40 schuren moest leiden, werden drie stappen gezet. Bij de **eerste stap** in de selectieprocedure werd gelet op representativiteit naar type, naar de primaire kenmerken dus.

Bij de **tweede stap** in de selectieprocedure werd er op gelet dat ook de overige relevante kenmerken, zoals beschreven in hoofdstuk 2, voldoende aanwezig zouden zijn.

Bij de **derde stap** werd er tenslotte op gelet, dat alle gemeenten in het SDB in de selectie vertegenwoordigd zouden zijn.

#### 3.5 Representativiteit naar type

Representativiteit naar type betekent representativiteit naar de kenmerken die het type bepalen, te weten het aantal bouwlagen, het materiaalgebruik van de gevels, de dakvorm en het uiterlijk van de

<sup>29</sup> Herman van Amsterdam, 1995.

gevels, samenhangend met de wijze waarop (oorspronkelijk) het binnenklimaat in de schuur geregeld werd. Hierbij is overigens ook een aantal schuren geselecteerd vanwege hun ensemblewaarde, vanwege het feit dat ze met andere schuren een interessant complex vormen.

Van elk type zouden in de selectie voldoende exemplaren aanwezig moeten zijn. Zonder naar exacte, rekenkundig verantwoorde vertegenwoordiging te streven, is wel een poging gedaan enige relatie tussen te "behouden aantallen" en "in de werkelijkheid aanwezige" aantallen per type tot stand te brengen.

Binnen elk type komt de bollenschuur altijd nog in diverse verschijningsvormen voor. Schuren binnen één type kunnen verschillen in aantal bouwlagen, dakvorm, enz. Ook daarop is bij de uiteindelijk selectie van de concrete schuren gelet.

### 3.6 Representativiteit naar overige kenmerken

Bij de **tweede stap** in de selectieprocedure werd er op gelet dat ook de overige relevante kenmerken, zoals beschreven in hoofdstuk 2, voldoende aanwezig zouden zijn. Concreet kwam dit er op neer dat in de uiteindelijke selectie schuren zouden voorkomen die in een bijzondere architectuur zijn gebouwd, schuren met een kantoor, schuren met en zonder woning, schuren in de kern en schuren midden in het land, schuren met oorspronkelijke infrastructuur in de omgeving, schuren in oorspronkelijk, historisch bollenland, enzovoort.

### 3.7 Representativiteit naar gemeenten

Bij de **derde stap** werd er tenslotte op gelet, dat alle gemeenten in het SDB in de selectie vertegenwoordigd zouden zijn. Ondanks het regionale karakter van de studie is het tenslotte van belang dat overal iets van het roemruchte bollenverleden te bespeuren blijft.

### 3.8 De selectie

Zo is uiteindelijk de selectie tot stand gekomen, die we in "Register A" aantreffen. De bollenschuren in dit register werden -waar mogelijk- op alle in hoofdstuk 2 genoemde kenmerken beschreven. Uiteindelijk gaat het hier om ruim 40 bollenschuren.

We willen hierbij drie dingen opmerken:

- Het cultuurhistorisch belang van een selectie als deze is in het bovenstaande voldoende duidelijk gemaakt. Hoewel het niet op onze weg ligt te bepalen hoe zo'n selectie voor het nageslacht bewaard moet worden, is ons duidelijk dat één of andere beschermingsconstructie noodzakelijk is. We menen daarvoor voldoende inhoudelijke argumenten aangereikt te hebben. Afgezien van de schuren die monument zijn, of dat in de zeer nabije toekomst worden, ontbreekt elke bescherming tot nu toe.
- Het maken van een selectie van "waardevolle bollenschuren" betekent niet, dat wat buiten die selectie valt, cultuurhistorisch niet van belang is. En dus "vogelvrij" kan worden verklaard. We willen dat bij deze absoluut benadrukken.
- Aansluitend op voorgaande opmerking stellen we nog dat onze selectie er niet één van "Meden en Perzen" is. We hebben wel *veel*, maar niet *alle* wijsheid in pacht. Aanvullingen, correcties, kritische opmerkingen en discussie zijn dan ook van harte welkom.



## 4 Conclusies en aanbevelingen

Het is -nog steeds- goed mogelijk, uit de verzameling bollenschuren die in de Bloembollenstreek aanwezig is, een selectie te maken, die een representatief beeld geeft van de geschiedenis van bollenteelt en bollenschuur. In het onderhavige rapport wordt een voorstel gedaan voor zo'n selectie. Relevante instanties wordt opgeroepen niet te lang te wachten met een beschermingsconstructie voor die bollenschuren, die niet als Rijksmonument worden beschermd.

Het verdient aanbeveling een "register van bollenschuren" op te stellen, als basis voor cultuurhistorische waardebeoordeling en als bron van kennis omtrent bollenschuren.

Als aanzet daartoe kan de inventarisatie bij dit rapport dienen. Verdere activiteiten ter vervolmaking zijn noodzakelijk. Hierbij kunnen de lokale historische verenigingen en andere betrokkenen worden ingeschakeld.

Gezien de te verwachten belangstelling in de nabije toekomst voor architectuur uit de wederopbouwperiode, kan besloten worden, ook schuren uit deze tijd in het register op te nemen.

Onderzocht dient te worden, of de inventarisatie uitgebreid kan worden naar de "gehele" Bollenstreek, inclusief het Noord-Hollandse gedeelte.

Het register moet uiteraard ook "bijgehouden" en beheerd worden. Op termijn zou dit register "gedigitaliseerd" moeten worden.

Het register moet in principe voor een ieder toegankelijk zijn (wat niet wil zeggen dat het ook gratis moet zijn). Het Museum De Zwarte Tulp is een voor de hand liggende plaats om het register onder te brengen en te beheren, maar ook de nog te formeren "adviesgroep" kan hierin een rol spelen.

In principe zouden alle, of zoveel mogelijk, (voormalige) bollenschuren in het register opgenomen moeten worden. In dat geval moet er wel een waardering aan de schuren gegeven worden. Dat zou kunnen, zoals nu al een indeling is gemaakt in een Register A en een Register B. Maar een driedeling (zeer waardevol, waardevol, minder waardevol) lijkt op termijn zinniger.